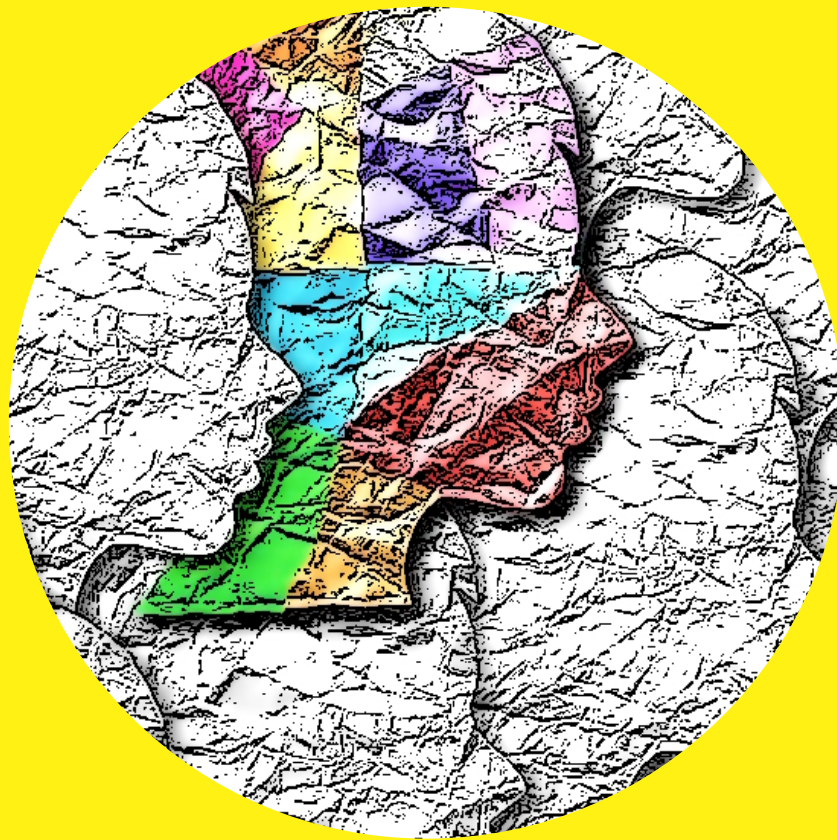


Novembro | 2023

EMAEI

Newsletter

01



AGRUPAMENTO DE ESCOLAS DE MACEDO DE CAVALEIROS

Equipa Multidisciplinar
de Apoio à Educação Inclusiva

EMA EI

Novembro | 2023

Newsletter

A Equipa Multidisciplinar de Apoio à Educação Inclusiva (EMA EI) constitui-se como um dos recursos organizacionais específicos de apoio à aprendizagem e à inclusão, tendo em vista uma leitura alargada, integrada e participada de todos os intervenientes no processo educativo. Com o objetivo de aperfeiçoar o trabalho desenvolvido pela EMA EI e almejando uma escola inclusiva, em conformidade com a meta do Projeto Educativo, “Uma Escola de Qualidade Inclusiva”, solicitou-se aos docentes o preenchimento de um questionário

Os elementos permanentes da EMA EI consideraram pertinente a elaboração do mesmo, no âmbito do processo de identificação, implementação, avaliação e monitorização das medidas de suporte à aprendizagem e à inclusão, de acordo com o Decreto-lei n.º 54/2018, de 6 de julho, republicado pela Lei 116/2019 de 13 de setembro.

Assim julgamos ser pertinente a divulgação dos resultados obtidos.

No que concerne ao trabalho desenvolvido pela EMA EI e à sua importância para a promoção de uma Escola Inclusiva a totalidade dos questionados consideraram importante o papel desta equipa.

Relativamente aos vários processos de comunicação (suporte escrito, contacto pessoal, mail) por parte da EMA EI e se os mesmos são suficientes, 92% dos inquiridos responderam afirmativamente.

No atinente à disponibilidade dos elementos da EMA EI, a mesma foi considerada muito boa por 60% dos auscultados e boa por 32%. No entanto, para 6% foi considerada suficiente e os restantes(2%) consideram-na insuficiente.

Quando questionados se os elementos da EMA EI esclarecem devidamente as questões sobre a educação inclusiva, 96% dos docentes responderam afirmativamente.

Em relação à questão se a EMA EI disponibilizou os documentos relativos à implementação de Medidas de Suporte à Aprendizagem e Inclusão (DL54/2018 de 6 de julho), 99% dos indagados responderam que sim.

À pergunta se a EMA EI responde prontamente às solicitações dos docentes 96% responderam positivamente.

No que respeita à sensibilização da comunidade educativa. 83% consideram que a mesma foi muito boa e boa, 16% suficiente e 1% insuficiente.

Indagados se a EMA EI propôs Medidas de Suporte à Aprendizagem e Inclusão para a promoção da participação e sucesso dos alunos 90% concluíram que a sua ação foi muito boa ou boa.

No que concerne à monitorização e acompanhamento da aplicação das Medidas de Suporte à Aprendizagem e Inclusão, por parte da EMA EI 91% consideram que a sua ação foi boa ou muito boa.

Relativamente ao aconselhamento aos docentes na implementação de práticas pedagógicas inclusiva prestado pela EMA EI 85% responderam que o mesmo, foi muito bom e bom.

No atinente ao grau de satisfação com o trabalho da EMA EI 90% estavam satisfeitos e muito satisfeitos.

Questionados quais as maiores dificuldades com que se depararam na aplicação do Decreto-Lei 54/2018 de 6 de julho, as respostas foram as mais variadas: tempo disponível por parte dos docentes de educação especial insuficiente para apoiar os alunos; elevado número de alunos por turma com medidas universais e seletivas e a conseqüente aplicação de instrumentos de avaliação; dificuldades para a motivação dos alunos, no sentido de reconhecerem a importância da escola e do trabalho dos professores; os alunos e os seus encarregados de educação não se mostraram muito colaborantes com as atividades propostas; dificuldade em prestar acompanhamento individualizado aos alunos com medidas seletivas; o processo, ainda que tendo sido agilizado, continua muito burocrático; receber as fichas de avaliação dos alunos apenas no dia da sua realização, o que dificulta o processo de adaptação das mesmas.



EMA EI

Novembro | 2023

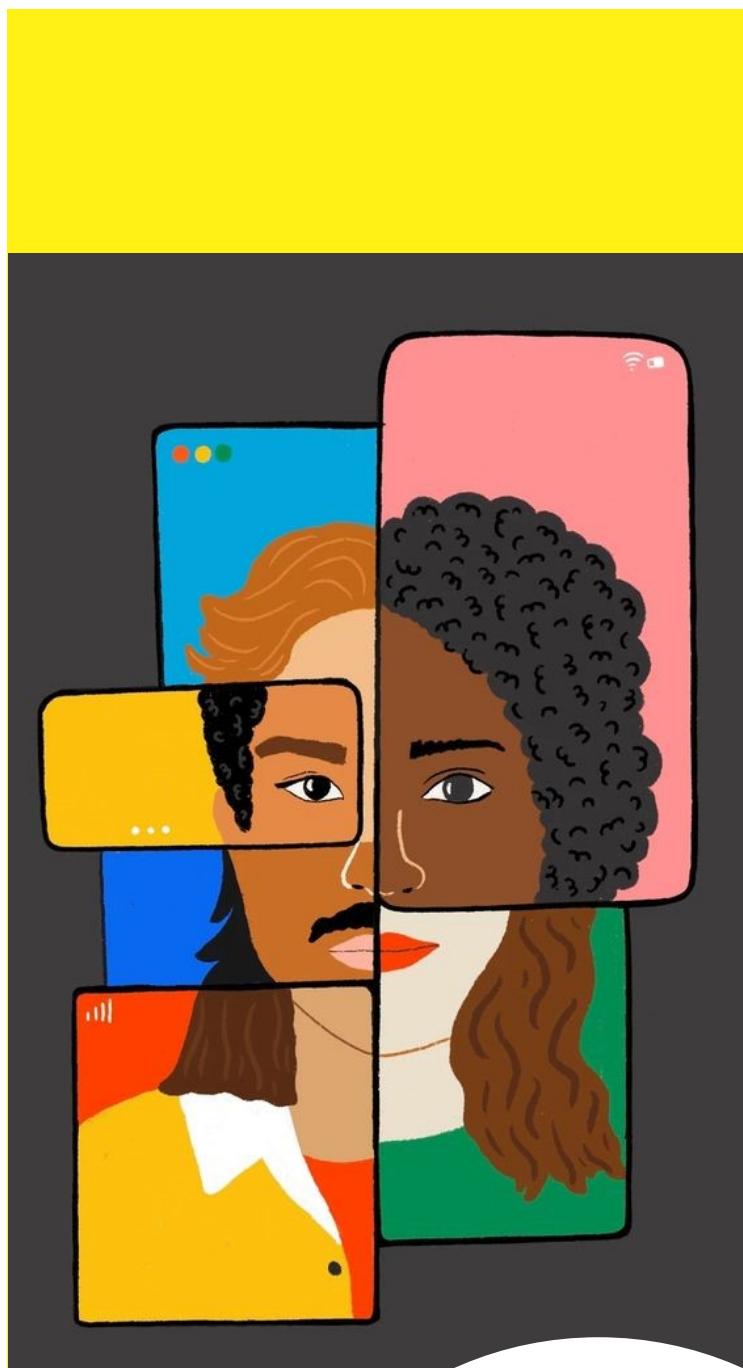
Newsletter

Em relação às necessidades formativas no âmbito da Educação Inclusiva as principais foram: Opções Metodológicas - Desenho Universal para a Aprendizagem e Abordagem Multinível; elaboração de Adaptações Curriculares Não Significativas; implementação de práticas pedagógicas inclusivas; gestão do tempo, do espaço e das competências ditas essenciais a mobilizar em casos de alunos com problemáticas muito incapacitantes; metodologias pedagógicas para alunos com comportamentos disruptivos e hiperativos.

Finalmente nos aspetos a melhorar no funcionamento da EMAEI foram apresentadas algumas sugestões: comunicação das funções da EMAEI aos Diretores de Turma e, posteriormente, nos concelhos de turma. Esta prática foi já implementada e alargada aos encarregados de educação neste início de ano letivo. Necessidade de aumentar o número de horas de apoio para cada aluno; a EMAEI deveria, aos olhos de toda a comunidade ser vista como gestora de todas as medidas de apoio à inclusão; acelerar os processos de implementação das medidas de suporte à aprendizagem e à inclusão.

Em jeito de conclusão transcrevemos uma das sugestões apontadas: “haverá certamente aspetos a melhorar... o mais importante é ir fazendo caminho melhorando a cada passo”.

Agrupamento de Escolas de Macedo de Cavaleiros



Elementos permanentes

Cláudia Silva
Rogério Rodrigues
Alexandra Subtil
Paulo Agostinho Dias
Joaquim Queirós
João Brás
Hugo Carabineiro

Colaboração

Artur Martins